

LETTRE AUX RÉSIDENTS

PRÉPARER LE RENOUVEAU DE VOTRE RÉSIDENCE

INFOS TRAVAUX

La réhabilitation se prépare !

INFOS PRATIQUES

Podcast « Paroles de vi(II)e » :
un épisode pour écouter votre quartier

VIE DE QUARTIER

Le 100 : à la découverte
du nouveau local associatif

LES FUSAINS 
AUBERVILLIERS

#1 - Avril 2026



LE MOT DE LA RIVP

Chères résidentes, chers résidents,

Entre réhabilitation et transformation, la résidence des Fusains s'apprête à ouvrir une nouvelle page de son histoire. Avec cette nouvelle lettre, la RIVP souhaite vous livrer une information régulière, claire et utile pour vous accompagner tout au long des projets à venir.

Ce rendez-vous vous permettra notamment de suivre les grandes étapes de la réhabilitation, pensée pour améliorer votre confort, la qualité de votre cadre de vie et la performance énergétique de vos logements. Un projet qui s'inscrit plus largement dans la transformation du quartier Vilette-Quatre-Chemins, qui se poursuivra jusqu'en 2033 et qui donnera naissance à de nouveaux espaces, aménagements et usages.

Cette lettre constitue aussi un relais de la vie de votre quartier et des initiatives qui l'animent : réunions publiques, temps d'échange à la Maison du projet, initiatives associatives, événements culturels et artistiques, moments conviviaux... Nous souhaitons créer un lien dans la durée entre nos grands projets, le quartier et vous.

D'ailleurs, les équipes de proximité de l'agence de Staël seront très bientôt installées au sein même de la résidence, et seront pleinement mobilisées au quotidien, pour vous écouter et pour répondre au mieux à tous vos besoins.

Bonne lecture !

Camille Chastagnol,
responsable de l'agence de Staël de la RIVP

LA RÉHABILITATION SE PRÉPARE !

Votre immeuble va bénéficier d'un programme de réhabilitation pour améliorer votre confort au quotidien. Ce programme va également permettre de réduire l'impact environnemental du bâtiment en optimisant ses performances énergétiques. Découvrez les travaux qui vont être réalisés, le planning prévisionnel de l'opération et les modalités mises en œuvre pour vous accompagner durant cette période.

► Une réhabilitation énergétique avec différentes interventions

La réhabilitation de votre immeuble s'inscrit dans une démarche de développement durable. Elle a pour objectifs de :

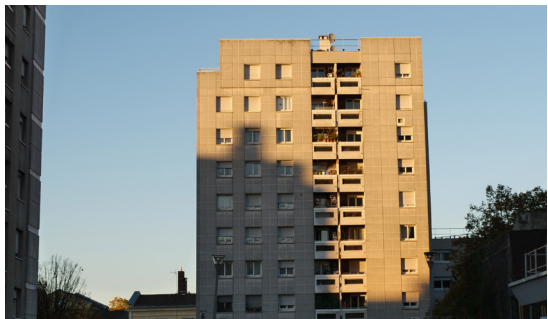
- profiter du projet pour intégrer les travaux nécessaires à l'amélioration de votre confort et au bon entretien du bâtiment (désordres techniques, sécurité, accessibilité, hygiène) ;
- maîtriser les consommations énergétiques et donc les dépenses qui y sont liées (chauffage notamment) ;
- répondre aux enjeux de notre société, en réduisant les émissions de gaz à effet de serre, contribuant ainsi à la lutte contre le dérèglement climatique.

L'ambition est d'améliorer la performance énergétique du bâtiment, avec un passage d'une étiquette D à B.

Les travaux sont répartis en quatre grandes catégories :

- **travaux énergétiques extérieurs :** isolation thermique par l'extérieur (murs et planchers donnant sur l'extérieur), remplacement des fenêtres, portes-fenêtres et volets ;

- **travaux extérieurs :** remise en service des parkings souterrains, végétalisation, sécurisation et amélioration du cadre de vie ;
- **travaux dans les parties communes :** remise en état des sols, peintures, amélioration des usages des espaces communs au rez-de-chaussée (locaux poubelles externalisés, création de locaux vélos, embellissement des halls) ;
- **travaux en parties privatives (logements) :** amélioration de la ventilation, remplacement des radiateurs, mise en sécurité électrique, rénovation des pièces d'eau selon l'état et révision des portes palières défectueuses.





Visuel provisoire du projet © Groupe Arcane Architectes

► Une enquête pour préparer la réhabilitation

Dans le cadre du programme de renouvellement urbain du quartier Vilette-Quatre-Chemins et des travaux de réhabilitation qui seront menés à partir de début 2027 dans votre résidence, une enquête* sociale a été réalisée fin 2025 auprès de 418 logements de la résidence. Avec un **taux de participation de 83 %**, cette démarche permet de mieux comprendre votre quotidien, vos attentes et la manière dont vous percevez le programme de réhabilitation.

Une restitution globale de l'enquête a eu lieu le mercredi 15 avril. Les résultats montrent une résidence dynamique, composée majoritairement de petits et moyens ménages, avec de nombreuses familles et une vraie stabilité résidentielle : plus d'un habitant

sur deux vit à Aubervilliers depuis plus de 15 ans.

Beaucoup d'entre vous se sentent bien au sein de leur logement (70 %) et adhèrent au projet (plus de 50 %). Vous exprimez néanmoins **des besoins prioritaires d'amélioration** : qualité des espaces communs, confort dans les logements par l'isolation ou les équipements, traitement de l'humidité ou encore meilleure accessibilité. Des éléments sont déjà pris en compte dans le projet de réhabilitation. D'autres seront appliqués lors de la réalisation des travaux.

Ce travail d'écoute s'inscrit dans le dispositif de concertation mis en place par la RIVP pour les opérations de long terme. **Il est essentiel pour vous associer à chaque étape du projet.**

*Enquête réalisée par Trame Urbaine

► **Planning prévisionnel de l'opération de réhabilitation**

2024



- **Diagnostics techniques :**
 - *visite des parties communes et privatives par l'équipe de maîtrise d'œuvre*
 - *réalisation de diagnostics complémentaires (structure, phytosanitaire..)*

2025



- **Études en cours par la MOE (2024 - 2026)**
- **T2 2026 : dépôt de la demande d'autorisation administrative (PC / DP)**

2026



- **Travaux :**
 - *sélection de l'entreprise : fin 2026*
 - *durée prévisionnelle des travaux : 2,5 ans*

2029

- **Fin des travaux de réhabilitation**

► **RéHassistant, l'application qui vous accompagne**

L'application RéHassistant est à votre service. Conçue pour vous simplifier la vie pendant les travaux, elle vous offre un accès direct et pratique à toutes les informations essentielles : prise de rendez-vous en ligne, documents dédiés, enquêtes... Tout est réuni pour une communication plus fluide et transparente.

Un dépliant de présentation a été distribué dans vos boîtes aux lettres. Rendez-vous sur l'application pour créer votre compte, grâce au lien d'accès (<https://app.rehassistant.fr/>) ou en flashant le QR code ci-contre.

Et si vous avez besoin d'aide, une ligne téléphonique est disponible pour vous aider à vous connecter ou à prendre en main l'outil. Vous retrouverez ce numéro directement sur le site lors de la création de votre compte.

Créez
votre compte
en flashant
ce QR code



► Podcast « Paroles de vi(II)e » : un épisode pour écouter votre quartier

« Paroles de Vi(II)e » est le podcast de la RIVP qui donne la parole à celles et ceux qui font vivre nos quartiers.

Le second épisode est consacré à votre quartier, celui des Fusains. Il s'agit d'un quartier historique d'Aubervilliers, symbole des évolutions de cette ville aux racines ouvrières et populaires.

Cette balade sonore vous permettra de (re)découvrir ce qui anime aujourd'hui votre quartier en pleine mutation : lancement du programme de réhabilitation, agence de proximité, ateliers créatifs, résidence artistique, proximité et convivialité.

(Re)découvrez ce qui fait la richesse de votre quartier en écoutant cet épisode !

Écoutez
l'épisode
en flashant
ce QR code



► Le 100 : à la découverte du nouveau local associatif

Le 100 est un projet « d'urbanisme transitoire ». Cette expression renvoie à des pratiques d'occupation passagère de lieux publics ou privés, généralement avant un aménagement pérenne. Le lieu proposera des activités artistiques et culturelles pour les habitants contribuant à l'animation du quartier. Il permettra également de créer et de mettre à disposition des locaux pour des artistes. Des activités variées, comme le yoga ou la boxe, pourront y être organisées.

